

Cílem analýzy je kvantifikovat modelové dopady vlivu světové pandemie COVID-19 na odvětví cestovního ruchu v ČR / v Kraji Vysočina v roce 2020.

Výpočet je proveden jako **expertní propočten na základě informací o současném stavu** realizovaných restriktivních opatření a vývoje světové pandemie **ke dni 1. 4. 2020** a **kombinaci dat o cestovním ruchu v ČR / z kraje** z ČSÚ (satelitní účet cestovního ruchu, data za cestovní ruch, index cen, mzdy, HDP krajů, a další), agentury CzechTourism (tracking příjezdového cestovního ruchu), z projektu RODOS (geolokační signalizační data mobilního operátora). Při přípravě a kalkulaci byly využity také znalosti a zkušenosti zpracovatelského týmu a data a informace z databanky zpracovatele, především ve vazbě na výkonnost cestovního ruchu v krajích / oblastech.

Projekce modelových dopadů je uvažována ve čtyřech variantách: Varianta „**výchozí**“ (rok 2019, tedy situace bez vlivu COVID-19), varianta „**červen**“ (předpokládá postupné uvolňování opatření do konce května), varianta „**září**“ (předpokládá postupné uvolňování opatření do konce srpna) a varianta „**leden**“ (předpokládá postupné uvolňování opatření až do konce roku 2020).

Hlavní restriktivní opatření v souvislosti s COVID-19 v ČR k 1. 4. 2020

- V návaznosti na usnesení vlády č. 194 ze dne 12. března 2020, kterým vláda v souladu s čl. 5. a 6. ústavního zákona č. 110/198 Sb., o bezpečnosti České republiky vyhlásila pro území České republiky z důvodu ohrožení zdraví v souvislosti s prokázáním výskytu koronaviru označovaný jako SARS CoV-2 na území České republiky **nouzový stav**.
- Vláda ČR rozhodla s účinností od 6.00 14.3.2020 o **uzavření restaurací a jiných stravovacích zařízení** (s výjimkou zaměstnaneckého stravování).
- Vláda ČR s účinností ode dne 16. března 2020 od 00:00 hod. **zakazuje volný pohyb osob na území celé ČR**
- Vláda ČR 13. března 2020 rozhodla o **úplném uzavření hranic a zákazu vycestovat mimo území ČR** s platností od pondělí 16. března 2020.
- Vláda ČR dne 16. března 2020 rozhodla o přijetí krizového opatření: **zákaz prodeje ubytovacích služeb**.

Předpoklady modelů pro varianty budoucího vývoje cest. ruchu v r. 2020

Varianta „výchozí“ – je založena na informacích a datech o cestovním ruchu v ČR / v kraji za rok 2019 a slouží jako výchozí základ pro úvahy nad modelovými dopady pandemie COVID-19.

Varianta „červen“, „září“ a „leden“ – všechny tři varianty předpokládají zásadní propad návštěvnosti a spotřeby a následně předpokládají postupné zlepšování situace po uvolnění realizovaných restriktivních opatření. Předpoklady variant se liší v čase uvolňování těchto opatření. Variantu „červen“ lze také označit za variantu střední, variantu „září“ za pesimistickou a variantu „leden“ za velmi pesimistickou. Pro všechny varianty byly odhadnuty tržby za turistické služby v lednu a únoru 2020 podle skutečného vývoje.

| Opatření / restrikce | Ukončení opatření: Varianta „červen“ | Ukončení opatření: Varianta „září“ | Ukončení opatření: Varianta „leden“ |
|--|--------------------------------------|------------------------------------|-------------------------------------|
| Rozhodnutí o zákazu volného pohybu osob | 30. 4. 2020 | 30. 6. 2020 | 31. 10. 2020 |
| Rozhodnutí o zákazu prodeje ubytovacích služeb | 30. 4. 2020 | 30. 6. 2020 | 31. 10. 2020 |
| Rozhodnutí uzavření restaurací a jiných stravovacích zařízení | 15. 5. 2020 | 31. 8. 2020 | 31. 10. 2020 |
| Uzavření hranic ČR | 31. 5. 2020 | 31. 8. 2020 | 31. 12. 2020 |
| Další případná omezení cestování - služeb spojených s turismem | 31. 5. 2020 | 31. 8. 2020 | 31. 12. 2020 |

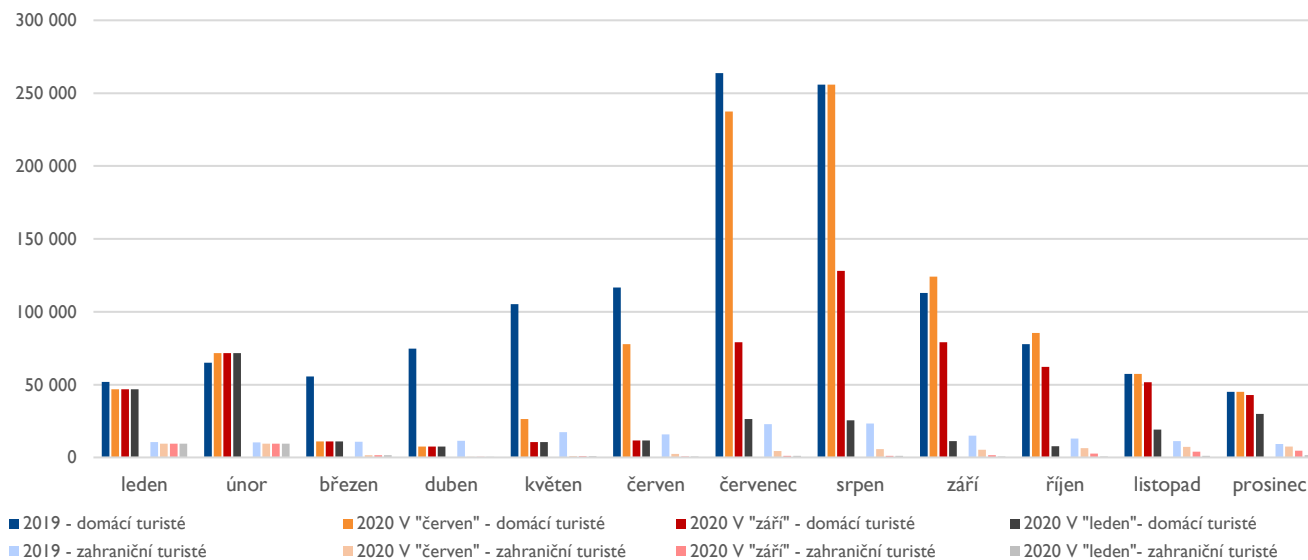
Očekávané modelové dopady vlivu COVID-19 na cestovní ruch v ČR v roce 2020

| Období | Očekávané modelové dopady ve variantě „červen“ |
|---|---|
| Jarní období (restrikce) | Do konce dubna. Výrazný pokles poptávky. Tržby za turistické služby minimální (využívány pouze ve výjimečných případech, pokles tržeb o 85–95 % ve srovnání s r. 2019). Nízká poptávka má významný vliv na ceny služeb, které razantně zlevňují. |
| Jarní období (po některých restrikcích) | Květen a červen. Nízká úroveň poptávky v období bezprostředně po ukončení platnosti opatření. Tržby za turistické služby budou mírně růst díky nárůstu domácí poptávky. Zahraniční poptávka bude stále minimální (propad tržeb o 60–85 % oproti r. 2019). Vlivem nižší poptávky nižší ceny služeb. Kvůli vlivu opatření mají subjekty nabízejících služby cestovního ruchu existenční problémy, cca 3–5 % těchto subjektů ukončí činnost (do 30. 6. 2020), také v malé míře dojde ke změně vlastnictví subjektů CR. |
| Letní sezóna 2020 | Nárůst poptávky v průběhu letní sezóny díky domácímu turismu, sníženého zájmu o výjezdy mimo ČR. Zahraniční turismus roste jen mírně (vzhledem k omezením a ztrátě důvěry napříč celým světem). Ceny za služby jsou v porovnání s r. 2019 významně nižší (domácí klientela je citlivější na cenu). |
| Podzim 2020 | Pozvolný nárůst poptávky, který „táhne“ především domácí cestovní ruch. Postupný pozvolný nárůst zahraniční poptávky na úroveň cca 30–50 % hodnot v r. 2019. Ceny za služby mírně rostou, ale v porovnání s r. 2019 jsou poměrně významně nižší. |
| Vánoce 2020 | Poptávka se blíží hodnotám r. 2020, především díky domácí klientele. Zahraniční turismus je na úrovni cca 2/3 – 3/4 objemu v porovnání s r. 2019. Ceny za služby stále mírně rostou, ale v porovnání s r. 2019 jsou nižší, na úrovni cca 90–95 % r. 2019. |

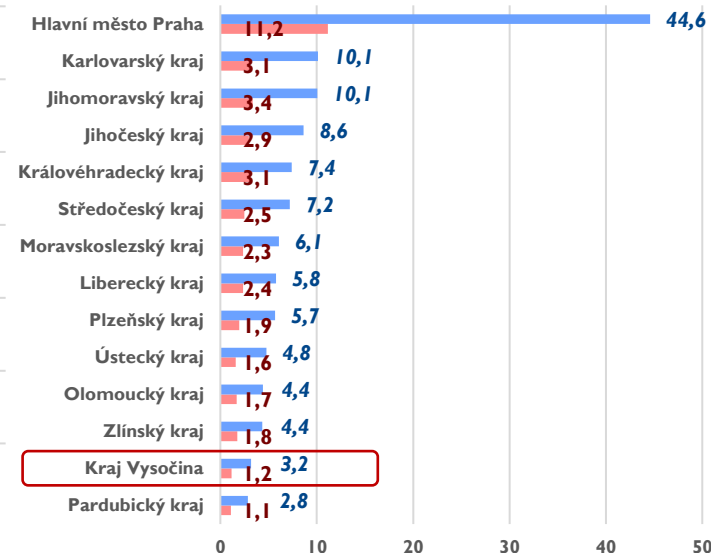
| Období | Očekávané modelové dopady ve variantě „říjen“ |
|--------------------------|---|
| Jarní období (restrikce) | Do konce června. Výrazný pokles poptávky. Tržby za turistické služby minimální (využívány pouze ve výjimečných případech, pokles tržeb o 85–95 % ve srovnání r. 2019). Nízká poptávka má významný vliv na ceny služeb, které razantně zlevňují. |
| Letní sezóna 2020 | Období po restrikcích v době letní sezóny. Nízká úroveň poptávky v období bezprostředně po ukončení platnosti opatření. Tržby za turistické služby budou mírně růst díky nárůstu domácí poptávky. Zahraniční poptávka bude stále minimální (propad tržeb o 70–90 % oproti r. 2019). Vlivem nižší poptávky nižší ceny služeb. Kvůli vlivu opatření mají subjekty nabízejících služby cestovního ruchu existenční problémy, cca 5–15 % těchto subjektů ukončí činnost (do 31. 8. 2020). Lze v poměrně významném rozsahu očekávat změny vlastnictví subjektů CR (snaha kapitálových společností vstoupit za „výhodných“ podmínek do odvětví cestovního ruchu |
| Podzim 2020 | Nárůst poptávky v průběhu podzimního období díky domácímu turismu, sníženého zájmu o výjezdy mimo ČR. Zahraniční turismus roste jen mírně (vzhledem k omezením a ztrátě důvěry napříč celým světem). Ceny za služby jsou v porovnání s r. 2019 významně nižší (domácí klientela je citlivější na cenu). |
| Vánoce 2020 | Pozvolný nárůst poptávky, který „táhne“ především domácí cestovní ruch. Postupný pozvolný nárůst zahraniční poptávky na úroveň cca 30–40 % hodnot v r. 2019. Ceny za služby mírně rostou, ale v porovnání s r. 2019 jsou poměrně významně nižší (na úrovni cca 80–90 %). |

| Období | Očekávané modelové dopady ve variantě „leden (2021)“ |
|-----------------------|---|
| Období restrikcí | Restrikce trvají až do konce října. Výrazný pokles poptávky. Tržby za turistické služby minimální (využívány pouze ve výjimečných případech, pokles tržeb o 85–95 % ve srovnání r. 2019). Nízká poptávka má významný vliv na ceny služeb, které razantně zlevňují. |
| Období po restrikcích | Období po restrikcích v listopadu a prosinci. Nízká úroveň poptávky v období bezprostředně po ukončení platnosti opatření. Tržby za turistické služby budou mírně růst díky nárůstu domácí poptávky. Zahraniční poptávka bude stále minimální (propad tržeb o 70–90 % oproti r. 2019). Vlivem nižší poptávky jsou nižší ceny služeb. Kvůli vlivu opatření mají subjekty nabízejících služby cestovního ruchu existenční problémy, až 20 % těchto subjektů ukončí činnost (do 31. 12. 2020). Lze ve významném rozsahu očekávat změny vlastnictví subjektů CR (snaha kapitálových společností vstoupit za „výhodných“ podmínek do odvětví cestovního ruchu. |

Počet přenocování domácích a zahr. turistů v kraji v roce 2019 a modelové odhady pro rok 2020



Přínosy pro veřejné rozpočty v r. 2019 a varianta "září" (mld. Kč)



Spotřeba spojená s cestovním ruchem v kraji v roce 2019 a modelové odhady pro rok 2020

| Spotřeba spojená s cest. ruchem na území kraje (v mld. Kč) | Varianta rok 2019 | Varianta „červen“ | Srovnání (s 2019) | Varianta „září“ | Srovnání (s 2019) | Varianta „leden“ | Srovnání (s 2019) |
|---|-------------------|-------------------|-------------------|-----------------|-------------------|------------------|-------------------|
| Spotřeba cestovního ruchu v ČR celkem | 300 | 158 | -142 | 98 | -202 | 56 | -244 |
| Spotřeba cestovního ruchu v KRAJI celkem | 7,6 | 4,8 | -2,8 | 2,8 | -4,8 | 1,4 | -6,2 |
| z toho příjezdový turistický cestovní ruch v kraji | 0,7 | 0,2 | -0,5 | 0,1 | -0,6 | 0,1 | -0,6 |
| z toho domácí turistický cestovní ruch v kraji | 3,7 | 2,9 | -0,8 | 1,6 | -2,1 | 0,7 | -3,0 |
| z toho ostatní složky cestovního ruchu (výletníci, tranzit, služební cesty) | 3,2 | 1,7 | -1,5 | 1,1 | -2,1 | 0,6 | -2,6 |

Ekonomické dopady vyplývající z cestovního ruchu v kraji v roce 2019 a modelové odhady pro rok 2020

| Ekon. dopady vyplývající z cest. ruchu na území kraje (v mld. Kč) | Varianta rok 2019 | Varianta „červen“ | Srovnání (s 2019) | Varianta „září“ | Srovnání (s 2019) | Varianta „leden“ | Srovnání (s 2019) |
|---|-------------------|-------------------|-------------------|-----------------|-------------------|------------------|-------------------|
| Spotřeba cestovního ruchu v kraji | 7,6 | 4,8 | -2,8 | 2,8 | -4,8 | 1,4 | -6,2 |
| Tržby v multiplikaci | 15,3 | 9,7 | -5,6 | 5,7 | -9,6 | 2,8 | -12,5 |
| Přínosy cestovního ruchu / dopady na veřejné rozpočty | 3,2 | 2,0 | -1,2 | 1,2 | -2,0 | 0,6 | -2,6 |
| Ziskové marže subjektů CR | 1,0 | 0,5 | -0,5 | 0,3 | -0,7 | 0,1 | -0,9 |
| Počet prac. míst v CR v kraji (tis. FTE) | 7,0 | 5,5 | -1,5 | 3,3 | -3,7 | 1,7 | -5,3 |
| Objem práce (tis. FTE) | 9,4 | 6,1 | -3,3 | 3,6 | -5,8 | 1,8 | -7,6 |

Podíl odvětví cestovního ruchu na HDP kraje v r. 2019

1,9 %

Pozn.: FTE – ekvivalent přepočtených plných ročních pracovních úvazků

Doporučená opatření k rozvoji cestovního ruchu v kraji za účelem překonání důsledků z pandemie COVID-19

Na straně nabídky: - založení a rozvinutí intenzivní destinační spolupráce, zapojení soukromého sektoru do systému spolupráce
- podpora subjektů cestovního ruchu v kraji formou příspěvku na dílčí provozní náklady (mzdy, nájemné, energie apod.)
- nastavení systémových a dlouhodobých nástrojů krajské podpory investic v cestovním ruchu, především do rozvoje atraktivit, turistických cílů – systémový rozvoj „přidané hodnoty“ krajské nabídky

Na straně poptávky: - příprava a realizace kampaně / kampaní na podporu domácího cestovního ruchu, důraz klást na osoby se vztahem k Vysočině, podporovat turismus v rámci kraje
- příprava a budoucí realizace kampaně / kampaní na podporu příjezdového cestovního ruchu z Německa, Rakouska, Polska
- nabídka bonusových služeb návštěvníkům kraje (domácí i zahraniční), kteří stráví na území kraje alespoň 3 noci v rámci jedné cesty a využijí hromadné ubytovací zařízení